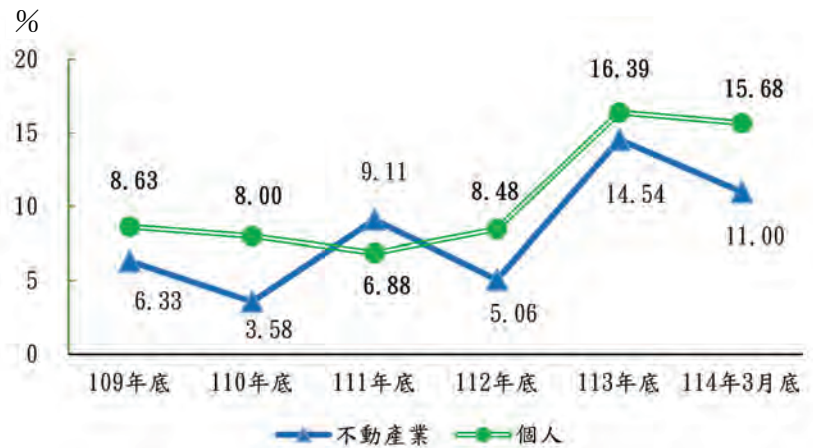


放款年增率，且個人週轉金貸款之年增率自 109 年底之 8.63% 上升至 114 年 3 月底之 15.68%，貸款餘額增加約 49.04%；同期間不動產業週轉金貸款之年增率則自 6.33% 上升至 11.00%（圖 2），貸款餘額增加則約 33.91%，顯示以週轉金貸款規避選擇性信用管制措施之風險增加，經函請中央銀行加強辦理金融專案檢查。

圖 2 全體銀行對不動產業及個人之週轉金貸款年增率



資料來源：整理自中央銀行網站金融統計資料。

據復：將持續關注不動產貸款及房地產市場發展情形，並就週轉金貸款規避管制措施情事，列為金融機構專案檢查重點，以督促金融機構落實遵循規定，提升管制成效。

3. 信用管制措施以來，部分金融機構購地貸款案件存有借戶遲未動工，或同意展延動工期限之事由未盡合宜，或貸款成數收回與授信條件變更未盡依規妥適辦理等情事：按中央銀行對金融機構辦理不動產抵押貸款業務規定問與答載述，有關購地貸款，借款人應切結購買土地於一定期間內動工興建，「一定期間」最長以 18 個月為原則。經本部抽查發現，國營金融事業臺灣銀行公司及臺灣土地銀行公司 114 年 3 月底購地貸款餘額分別為 322 億餘元及 2,854 億餘元，其中逾 18 個月未動工者之貸款餘額，分別為 38 億餘元及 802 億餘元，占各該公司購地貸款餘額之 11.91% 及 28.10%，且部分未動工購地貸款案件存有逾撥貸日 1 年以上迄未辦妥變更授信條件，或僅展延動工期限而未有提高利率或收回本金之債權保全措施；或借戶一再申請展延動工期程，銀行除未依規定收回本金及加碼利率外，仍續以優惠利率核貸；或已知借戶未動工建築基地作為停車場等出租用途，並已屆動工期限仍僅以各該金融事業所訂加碼利率及收回本金最低標準調整授信條件，遠低於借戶出租所獲收益，不具積極動工誘因等情事，經函請中央銀行加強督導落實法規遵循。據復：已將不動產貸款業務列為 114 年度專案金融檢查之核心項目，並對不動產貸款業務承作量有異常警訊或變化之金融機構，加強檢查，以督促其落實遵循管制措施。

（三）中央銀行推動「硬幣再流通計畫」已達 10 年，有助節省鑄幣成本並達環保效果，惟硬幣存款機設置尚有強化空間，又庫存硬幣可供發行數量為近 5 年度新高，且部分庫存新幣已逾安全存量，另貳佰元券與貳仟元券發行已近 20 年，發行占比仍低，允宜研謀善策妥處，俾降低滯庫成本，以達計畫及發行目的。

中央銀行為確保各類流通券幣充分供應，辦理新臺幣發行業務，並設置中央印製廠及造幣廠辦理券幣印鑄。113年底發行券幣3兆7,099億餘元，其中鈔券3兆5,699億餘元，硬幣1,400億餘元。經查中央銀行辦理券幣發行與管理情形，核有下列事項：

1. 推動「硬幣再流通計畫」建立硬幣回收管道，惟推行多年，硬幣存款機設置尚有強化空間：中央銀行為使民眾將窖藏硬幣取出使用，以達環保效果並節省鑄幣成本，自103年7月起推動「硬幣再流通計畫」，包含商洽捷運公司改裝售票加值機，提供硬幣加值服務，及鼓勵金融機構設置硬幣存款機，以建立硬幣回收管道。113年度透過捷運與鐵路售票加值機及金融機構硬幣存款機等，回收硬幣3億5,804萬餘枚，已達初步效果。經據金融監督管理委員會銀行局113年度第4季金融統計資料所載，截至113年底止，本國金融機構設置自動櫃員機（Automated Teller Machine, ATM）計3萬3,148臺，惟僅臺灣銀行公司、中華郵政公司等8家本國金融機構配合設置共777臺硬幣存款機，其中國泰世華銀行1家設置數量即達736臺，約占94.72%，其餘7家僅分別設置1至10臺，占各該金融機構已設置ATM數量之比率，介於0.07%至1.31%間（表2），另8大公股行庫中僅臺灣銀行公司配合設置硬幣存款機，至遍布全臺各地之農漁會信用部則尚無設置，硬幣回收管道及推廣仍有強化空間。經函請中央銀行積極商洽金融機構參與計畫，於人流眾多地點增設硬幣存款機，及研謀強化對外宣導措施。據復：持續鼓勵金融機構配合硬幣再流通計畫，並透過接觸率最高之網路及電視媒體，強化對外宣導。

表2 113年底參與硬幣再流通計畫之金融機構設置ATM及硬幣存款機情形

單位：臺、%

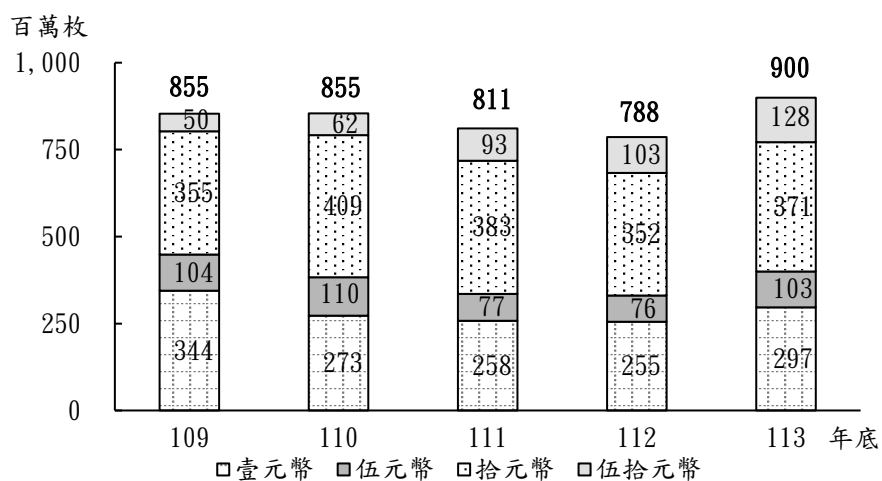
金融機構名稱	自動櫃員機 (ATM) 臺數 (A)	硬幣存款機 設置臺數 (B)	比率 (B/A×100)
合計	22,288	777	3.49
國泰世華商業銀行	5,333	736	13.80
臺灣銀行	761	10	1.31
台新國際商業銀行	4,332	9	0.21
永豐商業銀行	626	7	1.12
中華郵政公司	3,196	7	0.22
中國信託商業銀行	7,562	5	0.07
台中商業銀行	209	2	0.96
上海商業儲蓄銀行	269	1	0.37

資料來源：整理自中央銀行提供資料及金融監督管理委員會全球資訊網。

2. 主要流通硬幣新增發行數量已逐年減少，惟硬幣庫存可供發行數量為近5年度新高，且部分新幣之庫存數量已逾15個月安全庫存量：中央銀行為充分供應市場硬幣需求，設定硬幣安全庫存量為15個月需要量。經查，近年因電子支付發展及中央銀行推動「硬幣再流通計畫」等，壹元幣、伍元幣、拾元幣及伍拾元幣等硬幣之新增發行量，由110年底之4億3,785萬餘枚，逐年減少至113年底之2億6,560萬餘枚，約39.34%。惟110至113年度中央銀行委鑄上開硬幣數量，僅減少5,000萬枚，約10.42%，並因回籠幣增加，致113年底庫存數量9億3萬餘枚，為

近5年度(109至113年度)新高(圖3)。又113年底上開硬幣庫存可供發行數量，經提存週轉量(3個月需要量)後，可供發行月數介於17至28個月，倘再扣除安全庫存量(15個月需要量)，仍可供發行月數介於2至13個月。另庫存新幣為6億4,912萬餘枚，約占主要流通硬幣庫存可用數量9億3萬餘枚之72.12%，除伍元

圖3 主要流通硬幣庫存可用數量

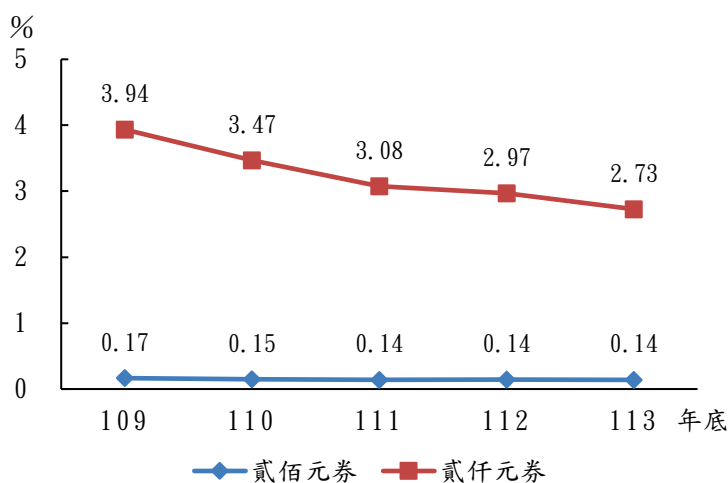


資料來源：整理自中央銀行提供資料。

幣外，其餘壹元幣、拾元幣、伍拾元幣均逾安全庫存量。經函請中央銀行檢討妥處，俾降低滯庫鑄造成本。據復：因硬幣生產製程較長，為避免需求突增時供應不足，爰委鑄數量之評估較為保守，後續將再行評估硬幣供需狀況，適時調整委鑄量。

3. 貳佰元及貳仟元鈔券發行已近20年，惟發行營運量占比仍低，致紙券原料滯留庫房未用：中央銀行為提供民眾多元化交易媒介選擇，於92年1月發行貳佰元及貳仟元等2字頭系列鈔券(下稱2字頭鈔券)，惟因民眾使用意願不高，庫存可供發行數量仍巨等情，迭經本部多次函請該行研謀改善，據復將持續辦理宣導活動及推廣計畫，以提升民眾熟悉度及使用意願。經追蹤查核結果，113年底中央銀行發行之主要流通鈔券，計有貳仟元、壹仟元、伍佰元、貳佰元及壹佰元等5種，其中貳仟元券及貳佰元券發行金額分別為972億餘元、50億餘元，占主要流通鈔券全部發行金額之2.73%、0.14%，惟較109年底之3.94%及0.17%，下降1.21個百分點及0.03個百分點(圖4)，又庫存量可供發行月數，分別為貳仟元券19個月及貳佰元券45個月，與其他壹仟元與壹佰元券之11個月及14個月相較，顯有偏高。另中央印製廠90年間購入之貳佰元及貳仟元紙券原料，迄至

圖4 2字頭鈔券發行金額占比



資料來源：整理自中央銀行提供資料。

113年底止，仍有庫存6,096令，帳列金額4,336萬餘元滯留庫房未用，經函請中央銀行檢討妥處。據復：將持續辦理宣導活動及推廣計畫，以提升民眾熟悉度及使用意願。

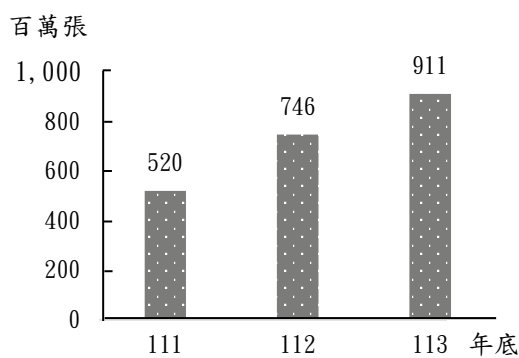
(四) 中央印製廠及中央造幣廠持續辦理回籠券幣整理再流通，以減少印鑄產生之碳排，惟待整理鈔券數量持續增加，另部分作廢硬幣待加強再利用；又兩廠主要溫室氣體排放來源均為電力使用產生之間接排放，惟部分節電措施及產品製程有待精進，允宜注意檢討改善。

中央銀行為響應政府淨零排放政策，已就所屬製造業之中央印製廠與中央造幣廠規劃永續發展短中長期作為，並力行推動節能減碳相關措施。經查永續淨零推動情形，核有下列事項：

1. **回籠鈔券待整理數量持續增加，部分作廢硬幣有待加強再利用：**中央銀行基於資源循環再利用之環保核心價值，持續督導中央印製廠與造幣廠辦理回籠鈔券整理及硬幣分類業務，將仍適合流通者續行流通，作廢硬幣回爐重鑄，並將券幣生產過程產生之剩餘原物料收集再利用，以減少印鑄所產生之碳排放。經查，中央銀行委託臺灣銀行公司及中央印製廠整理回籠鈔券，111至113年度平均約20億餘張，惟各年底仍存有大量未整理鈔券，數量自111年底之5億2,000萬餘張，逐年增加至113年底之9億1,138萬餘張（圖5），

增加幅度約75.27%；另截至113年底止，中央造幣廠累積庫存回籠作廢硬幣數量計4,555萬餘枚，其中4,185萬枚為壹元幣，約占91.87%，惟查近3年度委鑄壹元幣生產量均維持於1億5,000萬枚，作廢壹元幣回爐重鑄數量卻自111年度之8,603萬餘枚，逐年減少至113年度之1,750萬枚，致累積待處理作廢幣中逾九成為壹元幣，經函請中央銀行檢討妥處。據復：將研擬加速整理庫存回籠券，並除與現行流通幣材質不同之停兌壹元幣外，其餘作廢壹元幣已安排於114年銷毀。

圖5 回籠鈔券待整理數量



資料來源：整理自中央銀行提供資料。

2. **兩廠主要溫室氣體排放來源均為電力使用，允宜妥為參據碳足跡盤查結果，加強改善節電措施及產品瑕疵損耗能源：**中央造幣廠及印製廠分別於112及113年度進行ISO 14064-1溫室氣體及ISO 14067產品（流通幣/鈔券、晶片護照與磁字票據）碳足跡等盤查作業，並均取得第三方專業機構查驗（證）意見書，據其盤查結果，兩廠主要溫室氣體排放量，均為使用電力之間接排放。經查，兩廠111至113年度節能申報情形，中央造幣廠之節電率自112年度之5.51%驟